

Montagehinweise Jetfan80/90/100/110/120/130_v02_2025

Vielen Dank für den Kauf dieses Ejets Produkts! Jetfan Antriebssysteme können sehr gefährlich sein. Jede unsachgemäße Verwendung kann zu Personenschäden und Schäden am Fan oder damit verbundenen Systemen führen. Da wir keine Kontrolle über die Verwendung, nicht autorisierte Änderungen, Installation oder Wartung dieses Produkts haben, kann keine Haftung für etwaige Schäden oder Verluste übernommen werden, die aus der Verwendung des Produkts resultieren.

Montage



Bevor Sie den Motor im Stator verbauen, stellen Sie sicher, dass der Belüftungs-Stern entsprechend vorpositioniert wird. (gilt nicht für JF130 und JF120 ECO)



Vor dem Anziehen der Zentralmutter, bewegen Sie den Rotor 1-2mm nach außen, und stellen Sie sicher, dass es zu keinerlei Berührung mit dem Stator kommt.



Zum Anziehen der Zentralmutter halten Sie großflächig verteilt über die Rotorblätter gegen. Verwenden Sie keinesfalls einen Schraubendreher oder Ähnliches zum Blockieren des Rotors! Stellen Sie die folgende Anzugsmomente sicher:

- JF80/90.....8Nm
- JF100/110/120.....15Nm
- JF130.....25Nm

Demontage



Entfernen Sie gegebenen Falls fest sitzende Spinnerkappen mit einem kleinen Schraubendreher.



Lockern Sie die Zentralmutter, und klopfen Sie mit einem Gummihammer darauf, während der Impeller am Rotor gehalten wird, zum Lösen der Spannzange.

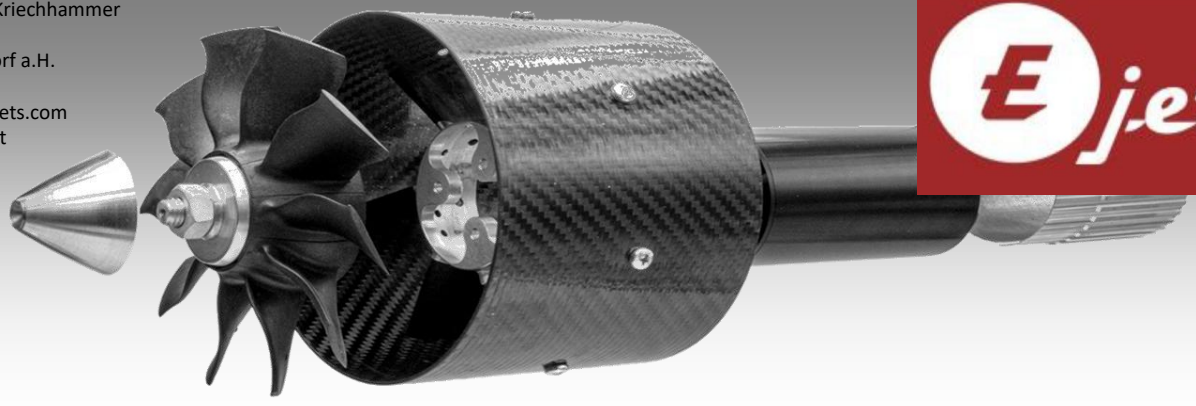
Allgemeine Hinweise



Vor dem Verkleben der Montagelaschen, ist die Klebefläche sorgfältig aufzurauen und zu entfetten. Klebstoffe auf CA- oder zwei Komponenten- Basis können verwendet werden



Zur maximalen Effizienzsteigerung ist ein möglichst geringer Luftspalt zwischen Rotor und Statorrohr erforderlich. Durch enorme dynamische Belastungen im Flugbetrieb, kann es daher zu kleineren Schleifspuren an der Rohrinneisseite kommen. Derartige Schleifspuren sind völlig normal, haben keinerlei Auswirkungen auf die einwandfreie Funktion und sind von jeglichen Reklamationsansprüchen ausgeschlossen.



Assembly instructions Jetfan80/90/100/110/120/130_v02_2025

Thank you for purchasing this Ejets product! Jetfan propulsion systems can be extremely dangerous. Any improper use may result in personal injury and damage to the fan or associated systems. Since we have no control over the use, unauthorized modification, installation, or maintenance of this product, no liability can be accepted for any damage or loss resulting from its use.

Assembly



Before installing the motor in the stator, ensure that the ventilation star is pre-positioned accordingly. (Does not apply to JF130 and JF120 ECO)



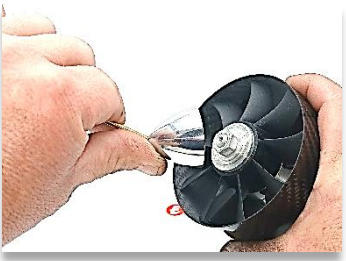
Before tightening the central nut, move the rotor 1-2mm outwards and make sure that there is no contact with the stator.



To tighten the central nut, apply pressure across a wide area of the rotor blades. Never use a screwdriver or similar tool to lock the rotor! Ensure the following tightening torques:

- JF80/90.....8Nm
- JF100/110/120.....15Nm
- JF130.....25Nm

Disassembly



If necessary, remove any stuck spinner caps with a small screwdriver.



Loosen the center nut and tap it with a rubber hammer while holding the impeller by the rotor to release the spanner.

General information



Before gluing the mounting tabs, the adhesive surface must be carefully roughened and degreased. CA- or two-component based adhesives can be used



To maximize efficiency, the smallest possible air gap between the rotor and the stator tube is required. Due to the enormous dynamic loads encountered during flight, minor grinding marks may appear on the inside of the tube. Such grinding marks are completely normal, have no impact on proper function, and are excluded from any warranty claims.